

Acerca de Zulema Maza:

Nace en Buenos Aires, Argentina. Se inicia como grabadora, a partir de la década del 90 realiza instalaciones, incursionando en diversas técnicas, como la pintura, el dibujo, el objeto y diversas técnicas mixtas. En los últimos años incorpora el arte digital en sus obras a través de imágenes fotográficas que imprime manualmente o en impresiones fotográficas intervenidas digitalmente

Participa en numerosas muestras en la Argentina y en el exterior

Bienales Internacionales (Selección) : Bienal de Curitiba, "Mostra América" Museo Casa Vermelha, Curitiba, Brasil. "Periferia", Trienal de Milán. Italia. Bienal Internacional de Valparaíso, Chile. Bienal Internacional de Biella. Italia. Bienal Internacional de San Juan de Puerto Rico. Bienal Internacional de Lublyana, Yugoslavia. Bienal Internacional de Taiwán. China. "Grafik Sud" Friburg, Alemania.

Exposiciones individuales (Selección): 2012 Tomasa, entre dos fronteras Galería ArtexArte, Buenos Aires 2011 Dolly Dolls, poéticas de la seducción. Galería Holz Buenos Aires. 2008 Voz de la Naturaleza, Galería ArtexArte, Buenos Aires, 2008 Voz de la Naturaleza Museo de Arte del Tigre Pcia de Buenos Aires, 2006. Luces y Sombras. Fundación Mundo Nuevo. Buenos Aires, 2003. Todo Jardín III. Complejo Cultural Santa Cruz. Río Gallegos. Santa Cruz. Argentina, 2002. Todo Jardín. Centro Cultural Recoleta. Bs. As. Argentina, 2002 Todo jardín II. Museo Rosa Galisteo de Santa Fe. Argentina., 1999. La cautiva, vuelo de palomas. Espacio Filo. Álvaro Castagnino. Bs. As. Argentina, 1996 Un lugar adonde estar. Un lugar adonde ir. Fundación Banco Patricios. Bs. As. Argentina, 1994 Miserere. Espacio Filo. Álvaro Castagnino. Buenos Aires, 1992 Etología. Galería Álvaro Castagnino". Buenos Aires.

Exposiciones colectivas (Selección): Premio Trabucco. Academia Nacional de Bellas Artes, Buenos Aires. Expoamerica, Galería ArtexArte Miami. ARCO, Galería Alvaro Castagnino, Madrid. "Agua" y "Tierra" Museo de Arte del Tigre, Galería Holz, Buenos Aires. Premio Limbo. Fundación Telefónica y Museo de Arte Moderno de Buenos Aires. Premio Constantini, Museo Nacional de Bellas Artes, Buenos Aires. "Messagers de la Terre", Poitiers, Francia. "Regards de la Amérique Latin", Galería Regard, Ginebra. Suiza. "Arte América" Museo de las Artes de Guadalajara, México. "Recurrencias", Arte Argentino de los 80, Museo Sofía Imbert, Caracas, Venezuela. "Puente Aéreo", Museo de Arte Contemporáneo de Santiago de Chile. Paris-Logumkloster, Aller/Retour, Eglise de Logumkloster y Musée Holmen, Dinamarca. Femenino-Plural, Museo Nacional de Bellas Artes de Buenos Aires. Instalaciones II, III y IV, en el Museo Nacional de Bellas Artes, Centro Cultural Ciudad de Bs. As. y Palais de Glace respectivamente, Buenos Aires.

Imagen de tapa
TOMASA CON VELO
Fotografía digitalizada
100 x 100 CM
2012

INAUGURACIÓN 11 DE JULIO - 19HS
Del 12 de julio al 15 de agosto de 2012

De martes a viernes de 13.30 a 20H
Sábados de 11.30 a 15H
Domingos, lunes y feriados cerrado.

arte
afis

FUNDACIÓN ALFONSO Y LUZ CASTILLO
GALERIA DE FOTOGRAFÍA VIDEO Y NUEVOS MEDIOS

Directora Luz Castillo
Director Artístico Eduardo Médici
Coordinadora General Marisol Maidana
Gestión institucional Melisa Ottolina
RRPP Cristina Saccone

Lavalleja 1062. Buenos Aires, Argentina
(54+11) 4772.6754 / 4773.2738
www.galeriaartexarte.com
infoartexarte@fibertel.com.ar - artexarte@fibertel.com.ar

ZULEMA MAZA

TOMASA ENTRE DOS FRONTERAS





TOMASA CON TOCADO I
Fotografía digitalizada
70 x 70 CM
2012

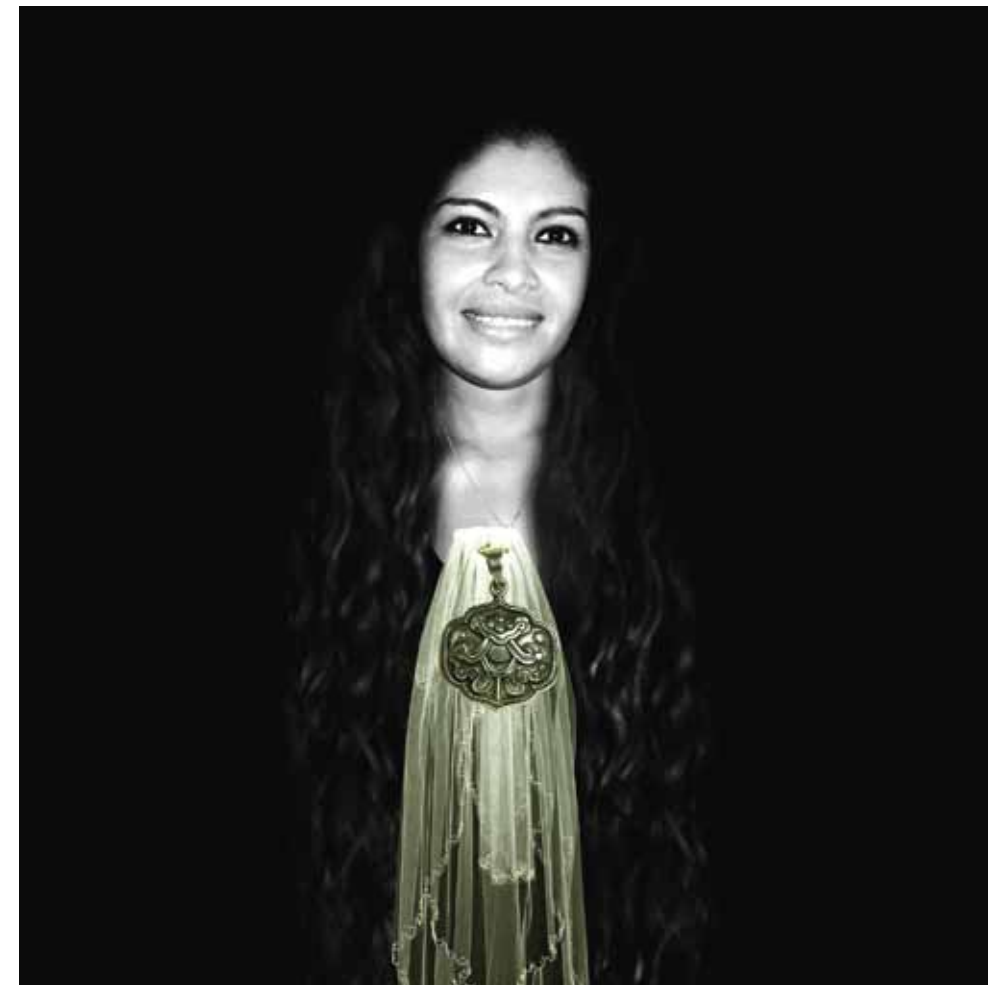
TOMASA, ENTRE DOS FRONTERAS

La serie de fotografías intervenidas digitalmente que presento en esta oportunidad, fueron realizadas a partir de las tomas hechas a una joven oriunda del Paraguay, que emigra a la Argentina en busca de oportunidades laborales mejor remuneradas. Como muchas de ellas, atraviesa la frontera en busca de trabajo. La mayor parte realiza tareas en casas de familia para luego enviar dinero a sus familiares e hijos que dejan en Paraguay, resignadas a ese duro destino de ver criar a sus hijos por sus abuelas.

La sociedad paraguaya es marcadamente matriarcal. La mujer es la que suele llevar el dinero a casa. Muchas veces el hombre las maltrata o las abandona dejándolas a cargo de la crianza de la prole, generalmente numerosa.

Tomasa se presentó ante mí como una suerte de estrella vivaz. Con su dignidad intacta, con esa exótica mezcla de su país de origen que no había perdido - su casita, sus ovejas, el inmenso cielo- y la de la ciudad nueva con sus ofertas fastuosas de glamour, que incorporaba como una "prima donna" orgullosa de sus tareas. Había un espíritu en ella; sin duda, plenitud. Me relató su historia - llena de presencias y de ausencias - entre el Paraguay, donde había dejado su familia, sus padres, las hijas mayores, y la Argentina, con su pequeña hija, que vivía con ella, que no le quitaba los ojos de encima y que quería posar también para las fotos. Me contaba sus peripecias, sin pena ni dolor, solo las describía con una resignación sorprendente. Una historia que era de ella pero también de muchas. Posó para mí largo tiempo. Su cara se transformaba en cada toma; me brindaba lo mejor de sí y de su historia. Me contó con entusiasmo que su hija mayor cumplía 15 años en Paraguay y que viajaría - llena de regalos, vestidos de tul, medallas labradas de oro- para festejarlo con toda su familia. La conocí en Chascomús, provincia de Buenos Aires, en un campo vecino a la laguna.

Zulema Maza



TOMASA CON PETO
Fotografía digitalizada
100 x 100 CM
2012

RECUERDOS DE TOMASA
Fotografía digitalizada
200 x 70 CM
2012